

重庆石柱

统计月报

2024

(二月)

重庆市石柱县统计局 编

石柱县统计月报

2024.02

(月度版)

编辑：石柱县统计局

地址：石柱县万安街道电信办公楼 5 楼

电话：023-73302818

邮编：409199

《石柱县统计月报》编辑

主 编：白术发

副 主 编：谭华蓉 冉小林 谭 浪

技术指导：谭华蓉

责任编辑：温红敏

编辑人员：

马 嫔 马艳红 马泽巍

王丽淋 左中平 付光瑜

冉文明 冉玲玲 刘 娜

刘 婷 邱 月 陈宏伟

罗小志 罗 霜 郭春花

谭君兰 谭 琼 谭晓宁

谭 杰 谭金涛

协编单位：

县发改委 县财政局 县经信委

丰都人行 县文旅委 县商务委

统计产品推荐

统计新媒体平台：

重庆统计微讯、重庆统计微博、重庆统计抖音、石柱统计微博。

统计数据查询平台：

1. “数据重庆”统计信息平台

关注“重庆统计”微讯公众号，菜单栏点击“统计服务”，选择“数据重庆”。

2. “重庆数据”数据库

地址：<http://data.tjj.cq.gov.cn>

中华人民共和国统计法实施条例

第四十二条 地方各级人民政府、县级以上人民政府统计机构或者有关部门及其负责人，侵犯统计机构、统计人员独立行使统计调查、统计报告、统计监督职权，或者采用下发文件、会议布置以及其他方式授意、指使、强令统计调查对象或者其他单位、人员编造虚假统计资料的，由上级人民政府、本级人民政府、上级人民政府统计机构或者本级人民政府统计机构责令改正，予以通报。

第四十三条 县级以上人民政府统计机构或者有关部门在组织实施统计调查活动中有下列行为之一的，由本级人民政府、上级人民政府统计机构或者本级人民政府统计机构责令改正，予以通报：

- (一) 违法制定、审批或者备案统计调查项目；
- (二) 未按照规定公布经批准或者备案的统计调查项目及其统计调查制度的主要内容；
- (三) 未执行国家统计标准；
- (四) 未执行统计调查制度；
- (五) 自行修改单个统计调查对象的统计资料。

乡、镇统计人员有前款第三项至第五项所列行为的，责令改正，依法给予处分。

第四十四条 县级以上人民政府统计机构或者有关部门违反本条例第二十四条、第二十五条规定公布统计数据的，由本级人民政府、上级人民政府统计机构或者本级人民政府统计机构责令改正，予以通报。

第四十五条 违反国家有关规定对外提供尚未公布的统计资料或者利用尚未公布的统计资料谋取不正当利益的，由任免机关或者监察机关依法给予处分，并由县级以上人民政府统计机构予以通报。

第四十六条 统计机构及其工作人员有下列行为之一的，由本级人民政府或者上级人民政府统计机构责令改正，予以通报：

（一）拒绝、阻碍对统计工作的监督检查和对统计违法行为的查处工作；

（二）包庇、纵容统计违法行为；

（三）向有统计违法行为的单位或者个人通风报信，帮助其逃避查处；

（四）未依法受理、核实、处理对统计违法行为的举报；

(五) 泄露对统计违法行为的举报情况。

第四十七条 地方各级人民政府、县级以上人民政府有关部门拒绝、阻碍统计监督检查或者转移、隐匿、篡改、毁弃原始记录和凭证、统计台账、统计调查表及其他相关证明和资料的，由上级人民政府、上级人民政府统计机构或者本级人民政府统计机构责令改正，予以通报。

第四十八条 地方各级人民政府、县级以上人民政府统计机构和有关部门有本条例第四十一条至第四十七条所列违法行为之一的，对直接负责的主管人员和其他直接责任人员，由任免机关或者监察机关依法给予处分。

第四十九条 乡、镇人民政府有统计法第三十八条第一款、第三十九条第一款所列行为之一的，依照统计法第三十八条、第三十九条的规定追究法律责任。

第五十条 下列情形属于统计法第四十一条第二款规定的情节严重行为：

(一) 使用暴力或者威胁方法拒绝、阻碍统计调查、统计监督检查；

(二) 拒绝、阻碍统计调查、统计监督检查，严重影响相关工作正常开展；

(三) 提供不真实、不完整的统计资料，造成严重后果或者恶劣影响；

(四) 有统计法第四十一条第一款所列违法行为之一，1年内被责令改正3次以上。

第五十一条 统计违法行为涉嫌犯罪的，县级以上人民政府统计机构应当将案件移送司法机关处理。

第八章 附 则

第五十二条 中华人民共和国境外的组织、个人需要在中华人民共和国境内进行统计调查活动的，应当委托中华人民共和国境内具有涉外统计调查资格的机构进行。涉外统计调查资格应当依法报经批准。统计调查范围限于省、自治区、直辖市行政区域内的，由省级人民政府统计机构审批；统计调查范围跨省、自治区、直辖市行政区域的，由国家统计局审批。

涉外社会调查项目应当依法报经批准。统计调查范围限于省、自治区、直辖市行政区域内的，由省级人民政府统计机构审批；统计调查范围跨省、自治区、直辖市行政区域的，由国家统计局审批。

(未完待续)

目 录

1-2 月渝东南各区县主要经济指标增速对比表.....	(1)
纵向对比资料.....	(2)
横向对比资料.....	(2)
工业经济.....	(3)
主要工业产品产量.....	(4)
固定资产投资.....	(5)
商业贸易.....	(6)
财政税收.....	(7)
金融存贷情况.....	(8)
2024 年 1-2 月各区县规模以上工业增加值增速.....	(9)
2024 年 1-2 月各区县固定资产投资增速.....	(11)
2024 年 1-2 月各区县工业投资增速.....	(13)
2024 年 1-2 月各区县房地产开发投资增速.....	(15)
2024 年 1-2 月各区县商品房销售面积及增速.....	(17)
2024 年 1-2 月各区县一般公共预算收入及增速.....	(19)
2024 年 1-2 月各区县税收收入及增速.....	(21)
2024 年 1-2 月各区县一般公共预算支出及增速.....	(23)

1-2月渝东南各区县主要经济指标增速对比表

指标		黔江区	武隆区	石柱县	秀山县	酉阳县	彭水县
规上工业增加值	增速	2.8	25.0	-11.3	6.5	11.1	0.1
	位次	4	1	6	3	2	5
固定资产投资	增速	1.8	28.4	11.8	18.3	21.9	30.1
	位次	6	2	5	4	3	1
工业投资	增速	3.0	30.0	15.2	35.8	215.2	39.1
	位次	6	4	5	3	1	2
房地产开发投资	增速	15.5	78.8	-44.9	-26.2	29.8	0.8
	位次	3	1	6	5	2	4
商品房销售面积	增速	-34.4	7.2	4.1	4.2	-59.2	0.9
	位次	5	1	3	2	6	4
一般公共预算收入	增速	-10.6	152.9	-6.3	52.9	-13.0	216.7
	位次	5	2	4	3	6	1
#税收收入	增速	3.6	5.1	23.5	-60.9	12.1	204.0
	位次	5	4	2	6	3	1

纵向对比资料

指标名称	单位	2024年1-2月	2023年1-2月
规模以上工业产值	%	-9.5	9.5
规上工业增加值(可比增速)	%	-11.3	8.2
全社会固定资产投资	%	11.8	20.1
#建安投资	%	20.2	32.0
商品房销售面积	%	4.1	-27.3
限上单位社会消费品零售总额	%	16.6	10.1
限上单位批发业商品销售额	%	20.5	48.4
限上单位零售业商品销售额	%	14.9	8.4
限上单位住宿业营业收入	%	-21.7	22.6
限上单位餐饮业营业收入	%	13.3	21.7
一般公共预算收入	%	-6.3	8.1
#税收收入	%	23.5	-22.1
一般公共预算支出	%	-4.9	5.3
金融机构存款余额(同比)	%	11.6	13.6
金融机构贷款余额(同比)	%	4.8	6.0

横向对比资料

指标名称	单位	重庆市	石柱县
规上工业增加值(可比增速)	%	8.7	-11.3
全社会固定资产投资	%	4.5	11.8
#工业投资	%	16.1	15.2
商品房销售面积	%	-13.9	4.1
社会消费品零售总额	%	6.4	(限上单位) 16.6
一般公共预算收入	%	11.8	-6.3
#税收收入	%	-4.4	23.5
一般公共预算支出	%	8.6	-4.9
金融机构存款余额(同比)	%	5.1	11.6
金融机构贷款余额(同比)	%	8.2	4.8

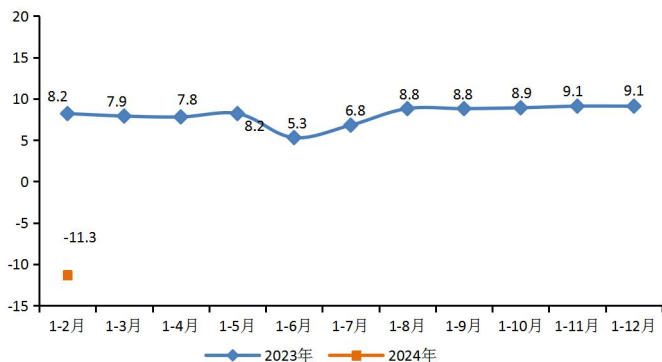
工业经济

(02 月份)

指标名称	单位	本年累计	同比±%
规模以上产值(现价, 52 家)	亿元	10.65	-9.5
#轻工业	亿元	3.30	-34.1
重工业	亿元	7.35	8.7
#采矿业	亿元	0.14	132.0
制造业	亿元	6.03	-19.1
电力、热力、燃气及水生产供应业	亿元	4.48	5.2
规模以上销售产值(当年价)	亿元	10.61	-9.0
工业产品出口交货值	亿元	0.01	-17.2
规模以上工业增加值可比价增速	%	--	-11.3

注：规上企业数量含 2 家规上产业活动单位。

规模以上工业增加值增速 (%)



主要工业产品产量

(02 月份)

工业品名称	单位	本年累计	同比±%
企业用电量 (不含电力公司)	万度	6402.60	9.9
发电量	万度	72397.86	7.2
中成药	吨	341.48	15.8
商品混凝土	万立方米	8.67	74.3
鞋	万双	34.00	-84.9
饲料	吨	1618.00	42.3
人造板	立方米	7770.00	-38.6
石灰石	万吨	40.53	95.8
硅酸盐水泥熟料	万吨	3.63	-26.6
水泥	万吨	7.62	10.2
自来水生产量	万立方米	257.15	-32.0
熟肉制品	吨	21.50	16.8
饮料酒	千升	3021.4	-7.7
锂离子电池	万只	0.00	-100.0
电子元件	万只	3425.19	48.3
阀门	吨	110.00	—

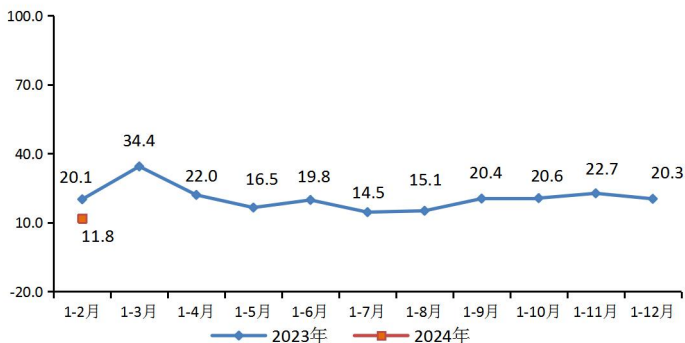
固定资产投资

(02 月份)

指标名称	单位	本年累计	同比±%
本年新开工项目计划总投资 (不含房地产)	亿元		-62.3
本年新开工项目完成投资 (不含房地产)	亿元		4.5
全社会固定资产投资	亿元		11.8
建筑安装投资	亿元		20.0
旅游投资 (县文旅委提供)	亿元		-53.6
(1) 项目完成固定资产投资	亿元		22.4
基础设施投资	亿元		40.8
按国民经济行业分	--	--	--
第一产业投资	亿元		-5.6
第二产业投资	亿元		15.2
# 工业投资	亿元		15.2
第三产业投资	亿元		30.4
# 交通运输业、仓储和邮政业	亿元		56.5
水利环境公共设施	亿元		43.0
(2) 房地产企业投资	亿元	1.39	-44.9
房屋施工面积	万m ²	56.72	-54.0
# 本年新开工	万m ²	1.56	--
房屋竣工面积	万m ²	0.06	-99.5
商品房销售面积	万m ²	6.52	4.1
商品房销售金额	亿元	3.24	6.6

注：全社会固定资产投资总额不含跨区和农户数据。

全社会固定资产投资增速 (%)



商业贸易

(02 月份)

指 标 名 称	单 位	本年累计	同比±%
限额以上单位社会消费品零售总额	亿元	7.19	16.6
限额以上企业社会消费品零售额	亿元	5.96	20.1
#批发业	亿元	2.51	26.0
零售业	亿元	2.99	16.0
住宿业	亿元	0.10	12.3
餐饮业	亿元	0.36	18.4
限额以上个体社会消费品零售额	亿元	1.23	2.1
#零售业	亿元	0.59	9.6
住宿业	亿元	0.12	-37.5
餐饮业	亿元	0.52	9.9
限额以上单位批发业商品销售额	亿元	41.64	20.5
#限额以上企业	亿元	41.64	20.5
限额以上单位零售业商品销售额	亿元	4.07	14.9
#限额以上企业	亿元	3.48	16.0
限额以上个体	亿元	0.59	9.6
限额以上单位住宿业营业收入	亿元	0.45	-21.7
#限额以上企业	亿元	0.19	12.3
限额以上个体	亿元	0.26	-37.5
限额以上单位餐饮业营业收入	亿元	0.92	13.3
#限额以上企业	亿元	0.39	18.4
限额以上个体	亿元	0.53	9.9

注：根据国家统计局商统统计制度，商贸全口径数据调整为季报，月度数据为限上单位数据。

财政税收

(02 月份)

指 标 名 称	单 位	本 年 累 计	同 比 上 年 %
(一) 辖区内财政总收入	万元	38673	-3.5
(1) 按征收部门划分	--	--	--
税务部门收入	万元	27206	20.1
财政部门收入	万元	11467	-34.1
(2) 按预算级次划分	--	--	--
中央级收入	万元	10751	0.9
市级收入	万元	1047	-4.4
县级财政收入	万元	26875	-5.1
一般公共预算收入	万元	23713	-6.3
# 税收收入	万元	11199	23.5
# 国内增值税	万元	5658	13.1
企业所得税	万元	986	42.5
# 非税收入	万元	12514	-22.9
政府性基金收入	万元	3162	17.2
国有资本经营收入	万元	0	-100.0
(3) 按收入性质划分	--	--	--
税收收入	万元	21162	14.8
非税收入	万元	14349	-22.9
政府性基金收入	万元	3162	17.2
国有资本经营收入	万元	0	-100.0
(二) 地方财政支出	万元	135464	7.2
一般公共预算支出	万元	91045	-4.9
# 教育支出	万元	18249	-23.7
社会保障和就业支出	万元	22652	7.6
卫生和健康支出	万元	6309	-17.2

金融存贷

(2月末)

指标名称	单位	期末数	较年初±%	同比±%
(一)金融机构存款情况	--	--	--	--
各项存款余额	亿元	384.92	6.5	11.6
①住户存款	亿元	322.68	7.7	12.4
②非金融企业存款	亿元	21.78	-1.6	-11.0
③广义政府存款	亿元	40.39	2.2	21.2
#财政性存款	亿元	8.92	25.0	58.6
(二)金融机构贷款情况	--	--	--	--
各项贷款余额	亿元	300.89	1.5	4.8
①住户贷款	亿元	128.97	-1.1	3.1
#短期贷款	亿元	36.35	-1.1	18.8
中长期贷款	亿元	92.62	-1.0	-2.0
②非金融企业及机关团体贷款	亿元	171.86	3.4	6.1
#短期贷款	亿元	20.11	1.4	10.7
中长期贷款	亿元	141.18	4.0	10.1

注：2月末存贷款余额同比增长8.6%（加权增速）。

2024年1-2月各区县规模以上工业增加值增速（一）

区县名	规上工业增加值增速(%)	增速全市位次	增速渝东南位次
黔江区	2.8	32	4
武隆区	25.0	3	1
石柱县	-11.3	38	6
秀山县	6.5	20	3
酉阳县	11.1	7	2
彭水县	0.1	33	5
万州区	16.5	4	
开州区	-0.3	34	
梁平区	-4.6	36	
城口县	28.0	2	
丰都县	5.2	28	
垫江县	6.3	23	
忠 县	6.3	23	
云阳县	6.0	25	
奉节县	-4.6	36	
巫山县	9.9	9	
巫溪县	10.9	8	

2024年1-2月各区县规模以上工业增加值增速（二）

区县名	规上工业增加值 增速(%)	增速全市 位次
涪陵区	7.4	12
渝中区	-0.8	35
大渡口区	9.6	10
江北区	7.2	15
沙坪坝区	32.4	1
九龙坡区	3.6	30
南岸区	3.1	31
北碚区	5.0	29
渝北区	13.9	5
巴南区	5.9	26
长寿区	5.3	27
江津区	6.5	20
合川区	7.6	11
永川区	7.4	12
南川区	7.0	16
綦江区	13.3	6
大足区	7.3	14
璧山区	6.5	20
铜梁区	6.8	19
潼南区	6.9	17
荣昌区	6.9	17

2024年1-2月各区县固定资产投资增速（一）

区县名	全社会固投 增速(%)	增速全市 位次	增速渝东南 位次
黔江区	1.8	30	6
武隆区	28.4	4	2
石柱县	11.8	18	5
秀山县	18.3	10	4
酉阳县	21.9	7	3
彭水县	30.1	3	1
万州区	7.6	21	
开州区	19.7	9	
梁平区	15.3	15	
城口县	-19.7	37	
丰都县	36.2	1	
垫江县	11.9	17	
忠 县	16.6	13	
云阳县	16.6	13	
奉节县	22.4	6	
巫山县	6.8	25	
巫溪县	32.1	2	

2024年1-2月各区县固定资产投资增速（二）

区县名	全社会固投 增速(%)	增速全市 位次
涪陵区	17.0	11
渝中区	5.5	26
大渡口区	11.4	19
江北区	-9.4	36
沙坪坝区	0.5	32
九龙坡区	-2.1	35
南岸区	5.5	26
北碚区	-26.7	38
渝北区	4.6	29
巴南区	5.3	28
长寿区	0.4	33
江津区	7.6	21
合川区	21.4	8
永川区	26.0	5
南川区	7.4	23
綦江区	10.1	20
大足区	7.4	23
璧山区	13.0	16
铜梁区	1.8	30
潼南区	-0.7	34
荣昌区	16.7	12

2024年1-2月各区县工业投资增速（一）

区县名	工业投资 增速(%)	增速全市 位次	增速渝东南 位次
黔江区	3.0	31	6
武隆区	30.0	17	4
石柱县	15.2	24	5
秀山县	35.8	11	3
酉阳县	215.2	2	1
彭水县	39.1	9	2
万州区	3.9	30	
开州区	27.7	19	
梁平区	14.3	25	
城口县	-45.5	37	
丰都县	394.3	1	
垫江县	26.0	21	
忠 县	47.8	7	
云阳县	32.5	16	
奉节县	43.2	8	
巫山县	108.3	3	
巫溪县	3.0	31	

2024年1-2月各区县工业投资增速（二）

区县名	工业投资 增速(%)	增速全市 位次
涪陵区	35.1	12
渝中区	—	—
大渡口区	29.5	18
江北区	-23.6	35
沙坪坝区	27.5	20
九龙坡区	33.5	14
南岸区	59.3	5
北碚区	-36.3	36
渝北区	9.0	29
巴南区	84.1	4
长寿区	-7.2	34
江津区	0.1	33
合川区	50.8	6
永川区	36.6	10
南川区	34.9	13
綦江区	14.2	26
大足区	11.9	27
璧山区	11.3	28
铜梁区	19.9	22
潼南区	18.5	23
荣昌区	33.5	14

2024年1-2月各区县房地产开发投资增速（一）

区县名	房地产开发投资 增速(%)	增速全市 位次	增速渝东南 位次
黔江区	15.5	7	3
武隆区	78.8	2	1
石柱县	-44.9	33	6
秀山县	-26.2	32	5
酉阳县	29.8	4	2
彭水县	0.8	15	4
万州区	-13.2	27	
开州区	115.1	1	
梁平区	-15.3	28	
城口县	-93.9	38	
丰都县	-3.4	22	
垫江县	3.9	11	
忠 县	-61.8	36	
云阳县	-75.8	37	
奉节县	33.0	3	
巫山县	-56.5	35	
巫溪县	-0.9	19	

2024年1-2月各区县房地产开发投资增速（二）

区县名	房地产开发投资 增速(%)	增速全市 位次
涪陵区	-19.8	30
渝中区	23.9	5
大渡口区	-2.5	20
江北区	7.1	9
沙坪坝区	0.5	16
九龙坡区	-7.5	24
南岸区	-3.5	23
北碚区	-25.4	31
渝北区	-2.5	20
巴南区	-8.9	25
长寿区	3.5	12
江津区	10.3	8
合川区	0.4	17
永川区	23.2	6
南川区	3.5	12
綦江区	-9.3	26
大足区	0.4	17
璧山区	-19.0	29
铜梁区	-51.0	34
潼南区	5.7	10
荣昌区	2.5	14

2024年1-2月各区县商品房销售面积及增速（一）

区县名	商品房销售面积 (万平方米)	增速(%)	增速	
			全市 位次	渝东南 位次
黔江区	5.97	-34.4	29	5
武隆区	2.88	7.2	7	1
石柱县	6.52	4.1	10	3
秀山县	16.13	4.2	9	2
酉阳县	0.57	-59.2	35	6
彭水县	8.56	0.9	14	4
万州区	13.86	-36.9	30	
开州区	15.73	-0.2	16	
梁平区	4.51	-67.2	38	
城口县	1.49	-6.0	18	
丰都县	9.07	-16.5	23	
垫江县	10.64	-32.4	27	
忠 县	5.60	-49.3	33	
云阳县	5.06	-61.3	37	
奉节县	5.14	27.2	4	
巫山县	5.25	5.0	8	
巫溪县	1.27	-59.4	36	

2024年1-2月各区县商品房销售面积及增速（二）

区县名	商品房销售面积 (万平方米)	增速(%)	增速全市 位次
涪陵区	6.01	-54.4	34
渝中区	4.75	37.4	3
大渡口区	12.66	-10.2	19
江北区	12.09	38.6	2
沙坪坝区	15.09	-28.4	25
九龙坡区	12.58	-33.2	28
南岸区	12.86	3.7	11
北碚区	3.95	-40.4	32
渝北区	49.52	22.7	5
巴南区	30.14	-10.8	22
长寿区	3.70	-10.2	19
江津区	16.39	-10.7	21
合川区	13.87	-0.1	15
永川区	14.23	-22.1	24
南川区	10.49	-3.1	17
綦江区	13.22	87.9	1
大足区	14.24	3.5	12
璧山区	19.63	-30.1	26
铜梁区	7.92	8.6	6
潼南区	14.11	1.5	13
荣昌区	7.18	-40.1	31

2024年1-2月各区县一般公共预算收入及增速（一）

区县名	一般公共预算收入 （亿元）	增速(%)	增速	
			全市 位次	渝东南 位次
黔江区	4.8	-10.6	28	5
武隆区	9.4	152.9	2	2
石柱县	2.4	-6.3	24	4
秀山县	3.0	52.9	7	3
酉阳县	1.3	-13.0	29	6
彭水县	5.2	216.7	1	1
万州区	7.1	-43.7	35	
开州区	1.8	-49.5	36	
梁平区	4.0	43.7	8	
城口县	0.5	-30.8	32	
丰都县	2.4	34.6	9	
垫江县	3.5	-27.0	31	
忠 县	1.8	-38.8	33	
云阳县	2.2	9.2	14	
奉节县	3.8	56.1	6	
巫山县	1.6	57.8	4	
巫溪县	1.2	-0.4	21	

2024年1-2月各区县一般公共预算收入及增速（二）

区县名	一般公共预算收入（亿元）	增速(%)	增速全市位次
涪陵区	16.4	10.2	13
渝中区	6.3	4.7	17
大渡口区	2.3	-0.8	22
江北区	15.1	2.0	20
沙坪坝区	5.4	-14.8	30
九龙坡区	9.7	2.8	19
南岸区	10.5	18.4	11
北碚区	3.4	-6.9	25
渝北区	9.6	7.8	16
巴南区	6.7	-3.6	23
长寿区	6.7	-8.2	26
江津区	6.3	-42.5	34
合川区	6.4	8.6	15
永川区	7.9	3.5	18
南川区	3.0	10.9	12
綦江区	5.9	60.4	3
大足区	8.1	25.6	10
璧山区	5.4	-53.5	37
铜梁区	11.1	56.8	5
潼南区	1.3	-69.4	38
荣昌区	5.0	-9.9	27

2024年1-2月各区县税收收入及增速（一）

区县名	税收收入 (亿元)	增速(%)	增速	
			全市 位次	渝东南 位次
黔江区	3.8	3.6	16	5
武隆区	2.3	5.1	14	4
石柱县	1.1	23.5	7	2
秀山县	0.7	-60.9	38	6
酉阳县	1.0	12.1	9	3
彭水县	3.0	204.0	1	1
万州区	5.9	-14.9	24	
开州区	1.9	-17.0	28	
梁平区	2.6	30.6	5	
城口县	0.5	-27.1	33	
丰都县	1.3	26.3	6	
垫江县	2.3	-4.6	20	
忠 县	1.7	-21.7	31	
云阳县	1.6	10.5	10	
奉节县	1.6	42.7	2	
巫山县	0.9	6.0	13	
巫溪县	0.8	31.8	4	

2024年1-2月各区县税收收入及增速（二）

区县名	税收收入（亿元）	增速(%)	增速全市位次
涪陵区	10.1	-17.2	29
渝中区	5.7	3.8	15
大渡口区	1.5	-28.6	34
江北区	11.5	-11.0	23
沙坪坝区	4.5	-15.4	26
九龙坡区	5.4	-22.8	32
南岸区	7.4	7.7	11
北碚区	1.7	-31.8	37
渝北区	8.5	7.1	12
巴南区	4.8	-15.3	25
长寿区	2.9	-31.7	36
江津区	5.5	-19.6	30
合川区	3.1	-0.4	17
永川区	6.6	-4.0	19
南川区	1.9	14.5	8
綦江区	3.2	34.2	3
大足区	2.8	-1.5	18
璧山区	4.6	-9.1	22
铜梁区	2.2	-15.7	27
潼南区	1.2	-8.0	21
荣昌区	1.7	-29.6	35

2024年1-2月各区县一般公共预算支出及增速（一）

区县名	一般公共预算支出 （亿元）	增速(%)	增速	
			全市 位次	渝东南 位次
黔江区	11.5	2.6	25	5
武隆区	13.3	37.2	6	3
石柱县	9.1	-4.9	30	6
秀山县	11.8	31.8	7	4
酉阳县	15.2	40.0	3	2
彭水县	12.3	62.3	1	1
万州区	23.9	-16.6	37	
开州区	18.8	7.3	20	
梁平区	15.5	19.8	10	
城口县	8.6	9.4	19	
丰都县	11.8	43.2	2	
垫江县	13.5	-1.1	28	
忠 县	17.7	-11.0	34	
云阳县	16.0	38.0	5	
奉节县	13.3	15.3	13	
巫山县	8.7	20.1	9	
巫溪县	7.7	19.7	11	

2024年1-2月各区县一般公共预算支出及增速（二）

区县名	一般公共预算支出（亿元）	增速(%)	增速全市位次
涪陵区	24.5	12.6	15
渝中区	15.6	-7.6	32
大渡口区	5.8	-9.1	33
江北区	16.8	7.1	21
沙坪坝区	18.5	14.2	14
九龙坡区	17.6	0.4	26
南岸区	13.0	10.5	17
北碚区	11.8	-7.2	31
渝北区	21.1	10.1	18
巴南区	15.5	-18.9	38
长寿区	12.0	-16.3	36
江津区	23.3	-1.0	27
合川区	17.6	3.5	23
永川区	17.6	-2.1	29
南川区	14.6	17.6	12
綦江区	20.2	12.2	16
大足区	17.4	30.8	8
璧山区	17.1	39.3	4
铜梁区	14.8	3.4	24
潼南区	12.2	-16.1	35
荣昌区	15.8	6.7	22